

서울특별시교육청 사교육 경감 4대 대책(안)



2026. 3.

서울특별시교육청
[정책기획관]

■ ■ ■ 목 차 ■ ■ ■

I. 추진 배경	1
II. 현황 분석	1
III. 주요 추진 현황	2
1. 사교육 인식 관련 설문조사 주요 결과	3
2. 영유아기 조기 사교육 전문가 FGI 주요 결과	7
3. 공교육 투자 예산 대비 사교육 추정 소요액 비교	8
IV. 추진 방향	10
V. 세부 추진 대책	13
1. 사교육 경감을 위한 교육환경 조성	13
2. 학생 성장 중심 방과후·돌봄 강화	17
3. 사교육 의존 완화를 위한 책임형 학습 지원	22
4. 학생 역량을 키우는 맞춤형 공교육 내실화	28
5. 유아의 온전한 성장을 위한 적기교육 체제 강화	35
VI. 기대 효과	39
붙임 설문조사 주요 결과	40

I

추진 배경

- 2025년 사교육비 및 사교육 참여율 (교육부, 2026.3.)

- **가구 소득별 학생 1인당 사교육비 최대 3.8배 격차**

- 「2025년 초·중·고 사교육비조사」에 따르면, 전국 초·중·고 학생 1인당 월평균 사교육비는 45만 8천원으로 전년 대비 3.5% 감소하였고, 총 사교육비는 27조 5천억 원으로 전년 대비 5.7% 감소함
- 가구의 월평균 소득이 1,000만원 이상인 경우 학생 1인당 월평균 사교육비는 72만 8천원, 소득이 300만원 미만인 경우 사교육비는 19만 2천원으로 약 3.8배 차이를 기록

II

현황 분석

- 2025년 서울시 사교육 비용 및 참여율 현황 (교육부, 2026.3.)

- 사교육 업무 관련 입법 개정안 등 현황

- 가구의 월평균 소득이 1,000만원 이상인 경우 학생 1인당 월평균 사교육비는 72만 8천원, 소득이 300만원 미만인 경우 사교육비는 19만 2천원으로 약 3.8배 차이를 기록
- 사교육 업무 관련 입법 개정안 등 현황

법률 및 조례	개정(제정) 내용
서울특별시교육청 사교육비 부담 완화 지원 등에 관한 조례 (2025. 12. 30. 의결, 2026. 1. 8 공포)	<ul style="list-style-type: none">• 사교육 경감 기본계획 수립 규정(제4조)• 사교육 실태 및 인식에 대한 설문조사 규정(제5조)• 사교육 경감 대책 전담부서 설치 운영 규정(제7조)
학원의 설립 운영 및 과외교습에 관한 법률 개정안 (2026. 3. 12. 국회 본회의 통과)	<ul style="list-style-type: none">• 유아 영어학원 입학시험(레벨테스트) 금지
학원의 설립 운영 및 과외교습에 관한 법률 개정안 (2025. 7. 23. 강경숙 국회의원 개정안 발의)	<ul style="list-style-type: none">• 36개월 미만의 입시·검정 및 국제화 교과 교습행위 금지• 36개월 이상의 입시·검정 및 국제화 교과 1일 40분 이상 금지
학원의 설립 운영 및 과외교습에 관한 법률 개정안 (2025. 7. 3. 김문수 국회의원 개정안 발의)	<ul style="list-style-type: none">• 학원 등록시 학원 모집 시험 사항을 등록 의무사항에 포함
공교육정상화 촉진 및 선행교육 규제법 개정안 (2024. 9. 30. 강경숙, 김문수 국회의원 개정안 발의)	<ul style="list-style-type: none">• 학원의 학교급 초과 선행교육 및 시험 금지(초6 및 중3 제외)• 처벌규정 강화(1년 이하 교습 정지, 선행학습 유발 광고 300만원 이하 과태료 부과)

Ⅲ

주요 추진 현황

- 2025. 7. 1일자 정책기획관 총괄 하에 사교육 전담부서를 신설하여 사교육 경감 대책 방안을 모색
- 사교육 경감대책 수립을 위한 추진 계획을 수립하여 ① 학원 실태조사 및 현장 확인, ② 서울시 학생·학부모·교사 대상 사교육 인식 설문조사, ③ 영유아 조기 사교육 관련 전문가 FGI ④ 관련 법령 및 문헌 분석 ⑤ 전문가 자문회의 및 인터뷰 등을 진행



1. 사교육 인식 관련 설문조사 주요 결과

1 개요

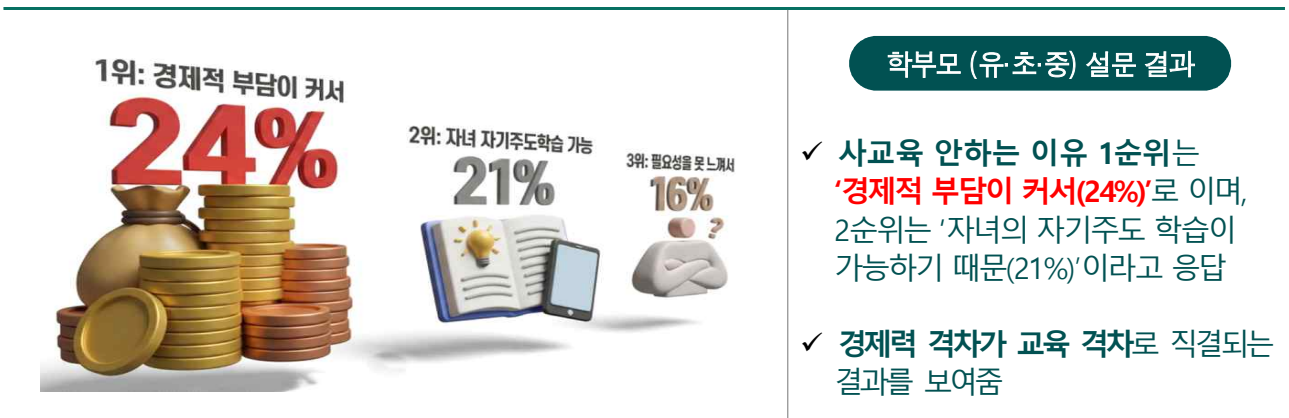
구분	내용
목적	· 서울시 학부모·교사·학생의 사교육 인식 분석을 통한 사교육 경감 정책 수립 근거 마련
설문 기간	· (유초중학교) 2025. 9. 8.(월) ~ 9. 15.(월), (고등학교) 2025. 9. 25.(목) ~ 10. 2.(목)
설문 대상	· 서울시 관내 학부모·교사·학생
설문 방법	· 온라인 설문조사(URL 및 QR코드 접속)
참여 현황	· 총 25,487명 참여 (학부모 11,941명, 학생 9,006명, 교사 4,540명)

2 주요 설문 결과

○ 사교육 참여 실태



○ 사교육 비참여 이유



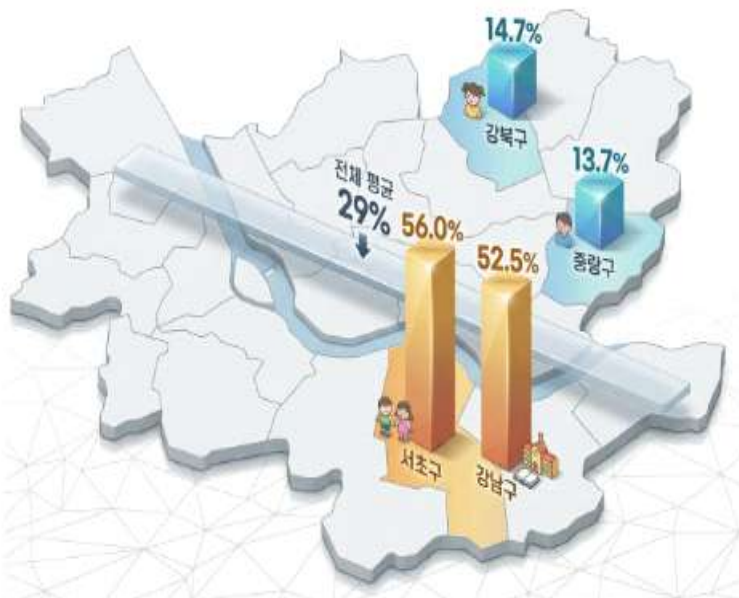
○ 사교육 참여 이유



학생 (초·중·고) 설문 결과

- ✓ **초등학생과 중학생의 사교육 참여 사유 1순위는 '부모님이 다니라고 해서'로 나타남**
(초31%→중24%→고7%)
- ✓ **학교급이 올라갈수록 '좋은 대학에 가기 위해서' 답변 비율이 지속적으로 증가하는 추세**
(초17%→중19%→고37%)

○ 유아 대상 영어학원 경험



학부모 (유·초·중) 설문 결과

- ✓ 전체 응답자 10,606명 중 3,045명(29%)이 유아대상 영어학원에 다니거나 다녔던 적이 있다고 응답함
- ✓ **강남·서초구 지역은 과반수가 유아 대상 영어학원을 경험**하는 반면, 강북 지역은 10%대임
- ✓ **지역별 교육 격차는 '유아기'부터 시작됨을 보여줌**

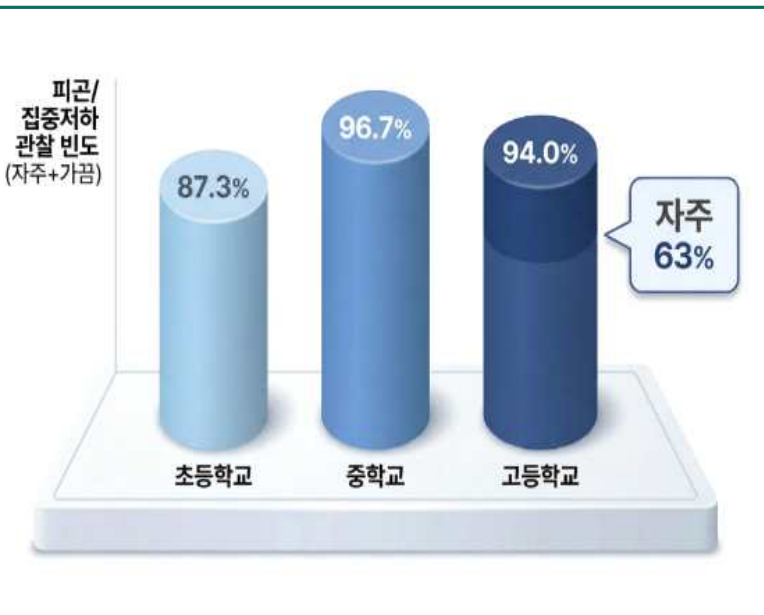
○ 선행학습 후 학습태도



교사 (초·중·고) 설문 결과

- ✓ 선행학습 사교육은 '학생들의 흥미와 호기심을 저하시키고 학습 격차를 심화시킨다'는 응답이 모든 학급에서 높게 나타남
- ✓ 학교 수업 참여 태도에 부정적 영향

○ 학생 피로도 관찰



교사 (초·중·고) 설문 결과

- ✓ 사교육으로 인한 학생들의 피로도 및 집중력 저하 경험은 학교급이 올라갈수록 증가하는 추세를 보임 ('자주 있다': 유21.0%→초34.2% →중61.4%→고63.0%)
- ✓ 특히 일반고와 자사고는 '자주 있다' 응답 비율이 압도적으로 높아, 사교육 참여와 학업 경쟁이 심화된 환경에서 학생들의 학업 부담 및 피로도가 더욱 두드러지는 경향을 보임

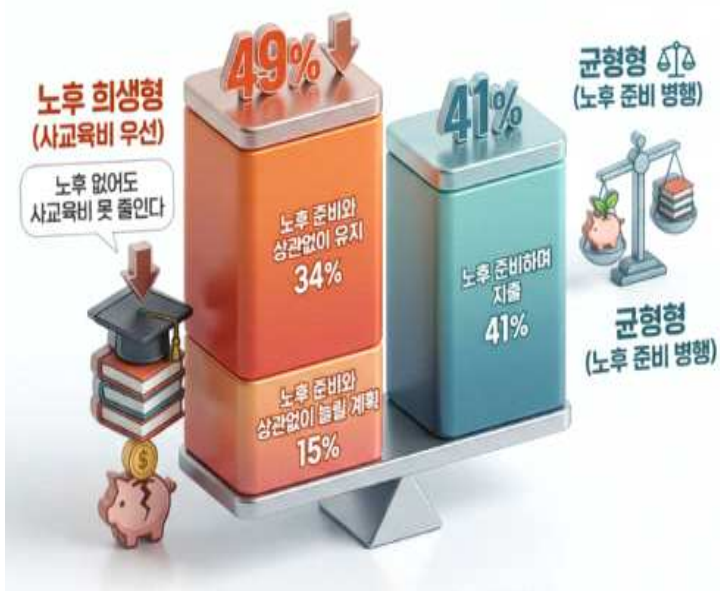
○ 선행학습 진도



학부모 (유·초·중) 설문 결과

- ✓ 사교육 진도가 학교 진도보다 빠르다고 응답한 6,594명 중 4,781명(45%)이 **한 학기 이상**, 1,859명(18%)이 **1년 이상**이라고 응답함
- ✓ 학교급을 넘어서 선행하는 경우는 969명(9%)이나 **지역별 격차가 크게 나타남**. 강남구(19.5%), 양천구(16.8%), 서초구(15.8%), 종로구(3.6%), 중구(3.5%)

○ 노후 준비와 사교육비



학부모 (유·초·중) 설문 결과

- ✓ 전체 응답자 10,606명 중 4,352명(41%)이 **노후 준비도 하면서 사교육비를 지출하고** 있으며, 3,621명(34%)은 **노후 준비와 상관없이 현재와 같이 사교육비 지출을 유지할 계획**으로 응답함
- ✓ **학부모의 절반가량(49%)이 본인의 노후가 위태로워지더라도 사교육비를 줄이지 않겠다**고 응답

2. 영유아기 조기 사교육 전문가 FGI 주요 결과

1 개요

- 목적: 조기 사교육이 영유아의 발달 및 정신건강에 미치는 영향 평가와 대안 모색
- 일시 및 대상: 9. 22(월) ~ 9. 26(금), 소아청소년 정신건강의학과 의사 및 교수 5인

분류	소속	직위	성명
소아청소년 정신건강의학과 의사	• S 정신건강의학과의원	원장	최○○
	• H 소아과의원	원장	하○○
소아청소년 정신건강의학과 교수	• S 병원 소아청소년 정신건강의학과	교수	김○○
	• Y 대학교 의과대학 뇌전증연구소	교수	엄○○
	• Y 대학교 의과대학 소아청소년과	교수	이○○

2 주요 결과

[1] 조기 사교육의 부정적 영향

- (심리적 영향) 조기 사교육은 상대적 좌절감, 스트레스, 우울증 및 불안장애를 초래, 지나친 경쟁 문화는 독성 스트레스(Toxic Stress)로 인해 정서적 안정과 뇌 발달에 해로움, 학업 실패나 낮은 성적은 부정적 자기 개념과 자존감 저하로 연결
- (신체적 영향) 근골격계 발달 저해 및 신체 건강 문제를 유발

[2] 영유아기 적절한 학습 및 활동 시간

- (권장 학습 시간) 3세 이하는 공부보다는 놀이 중심 활동, 만 5세 미만의 학습 시간은 하루 20분~1시간 이내가 적정
- (필요 활동) 하루 최소 3시간 이상의 신체 활동과 충분한 놀이가 중요, 영유아는 15시간, 유아는 12시간 이상 수면 필요

[3] 바람직한 초기 교육 환경

- (놀이 중심) 주입식 교육보다 자유로운 놀이와 탐구 기회의 제공이 중요, 발달 단계와 기질에 기반한 학습 설계 필요
- (부모와의 상호작용 및 애착) 정서적 안정과 사회성 발달을 위한 환경 조성 강조

3. 공교육 투자 예산 대비 사교육 추정 소요액 비교

1 내용

2025년 공교육 투자 예산* 대비 사교육 추정 소요액**을 비교하여 유의미한 사업을 분석

* 공교육 투자 예산 부서별 운영예산

** 사교육 추정 소요액 교육지원청별 초·중등 교습비 기준(2025. 7. 1.)금액×참여학생수×참여시간을 계산한 금액

2 주요 결과

서울시교육청에서 추진 중인 사업의 실적을 사교육비 단가로 계산하여 추정 수요액을 산출한 결과, 돌봄, 기초학력 책임지도, 진로진학 및 썸(SEN)진학 나침반, 학교예술활성화 사업의 경우 사교육 추정 소요액 대비 공교육 예산은 약 1/3로 추정됨

사업명	부서사업예산(A)	사교육비 추정 소요액(B)	예산 대비 사교육비 비율(B/A)
기초학력책임지도	122.9	258.0	2.1 ↑
학습지원 튜터	68.0	220.2	3.2 ↑
학습진단성장센터	80.5	205.4	2.6 ↑
진로진학상담	3.2	8.3	2.6 ↑
SEN진학나침반	4.1	12.6	3.1 ↑
초1,2 맞춤형 프로그램	226.5	983.6	4.3 ↑
학교오케스트라	3.1	10.8	3.5 ↑
제1창의예술교육센터	2.0	3.6	1.8 ↑
제2창의예술교육센터	0.8	1.8	2.2 ↑
제3창의예술교육센터	2.9	5.3	1.9 ↑
합계	513.9	1,709.6	3.3 ↑

[1] 돌봄 확충을 통한 사교육 경감

초등교육과

사업명	부서운영예산(천원)(A)	사교육비 추정 소요액(천원)(B)	비율(B/A)
초12 맞춤형 프로그램	22,648,752	98,360,294	4.3
합계	22,648,752	98,360,294	4.3

※ 교육지원청별 초·중등 교습비 분당단가 평균액 기준(2025. 7. 1.)

- 사교육비 단가: 보습·정보·음악·미술·무용 분당 평균 단가: 152원/분

- 맞춤형 프로그램 단가: 1실 20명 기준 강사료 및 재료비 지원액 분당 단가: 35원/분

[2] 개별 맞춤형 교육지원

학생역량·혁신교육과

사업명	부서운영예산(천원)(A)	사교육비 추정 소요액(천원)(B)	비율(B/A)
기초학력책임지도*	12,287,964	40,796,620	3.3
학습지원 튜터*	6,800,000	32,941,237	4.8
학습진단성장센터**	8,049,473	20,542,760	2.6
합계	27,137,437	94,280,617	3.5

*교육지원청별 초·중등 교습비 분당단가 평균액 기준(2025. 7. 1.) 초등 193원/분, 중등 570원/분

**학생 개인이 민간센터에서 동일 수준의 증재를 받을 경우, 1회당 소요 단가는 서울 평균 8만원으로 추정

[3] 진로진학 정보 제공

교육연구정보원

사업명	부서운영예산(천원)(A)	사교육비 추정 소요액(천원)(B)	비율(B/A)
진로진학상담*	317,979	831,600	2.6
SEN진학나침반**	409,347	1,258,400	3.1
합계	727,326	2,090,000	2.9

*진로·진학 상담: 교육지원청별 초·중등 교습비 분당단가 평균액 기준(2025. 7. 1.)

강남서초교육지원청(최대 요금) 기준 단가 5,000원/분, 1회 40분 기준 200,000원

**센(SEN)진학 나침반 운영: 진학사 이용 최저 요금 40,000원

[4] 학교 예술 활성화

체육건강예술교육과

사업명	부서운영예산(천원)(A)	사교육비 추정 소요액(천원)(B)	비율(B/A)
학교오케스트라	308,000	1,080,450	3.5
제1창의예술교육센터	200,049	358,779	1.8
제2창의예술교육센터	81,280	178,490	2.2
제3창의예술교육센터	286,500	533,141	1.9
합계	875,829	2,150,860	2.5

※ 교육지원청별 초·중등 교습비 분당단가 평균액 기준(2025. 7. 1.)

- 지휘자에 의한 합주는 음악(고급)으로 책정하여 11개청 분당 단가 평균 금액 152원/분
- 음악, 미술, 무용, 기타를 포괄하는 11개청 분당 단가 평균 금액(입시 제외) 177원/분
- 3개 센터의 교구 및 재료비 평균 금액으로 산출, 10,000원
- 3개 센터 대관료 평균 금액(음향 및 조명 포함, 관내 학교 및 교육기관 대관 무료), 3,300,000원
- 보유 악기 평균 금액(단, 감가상각 등 고려하여 책정), 200,000원

IV

추진 방향

비전

학생의 **건강한 배움**과 **행복한 성장**을 지원하는 교육

목표

사교육 적극 대응으로 서울 학생 사교육 부담 경감

추진과제

추진단계	추진과제	세부과제
기반조성	1 사교육 경감을 위한 환경 조성	1-1. 사교육 관리 체계 구축 1-2. 학원법 제안 및 지도·점검 강화 1-3. 학부모 교육을 통한 인식 제고
중점강화	2 학생성장 중심 방과후·돌봄 강화	2-1. 방과후돌봄을 통한 사교육 경감 2-2. 지역연계 방과후돌봄 운영 확대 2-3. 교육격차 완화 및 사교육비 부담 경감
	3 사교육 의존 완화를 위한 학습지원	3-1. 진로·진학 정보 제공 강화 3-2. 기초학력 책임지도 내실화 3-3. 자기주도 학습지원
상시추진	4 학생 역량을 키우는 맞춤형 공교육 내실화	4-1. 학생 맞춤형 교육과정 운영 4-2. 다양한 공교육 모델 운영 4-3. 예체능 교육 내실화
	5 유아의 온전한 성장을 위한 적기교육 체제 강화	5-1. 유아 사교육 경감 지원 5-2. 유아교육 내실화 및 유보통합 연계

서울특별시교육청 사교육비 부담 완화 지원 등에 관한 조례 (시행 2026. 1. 8.)

제7조: 전담부서의
설치·운영



제5조: 사교육 실태 및
설문조사 실시



제4조: 사교육비 경감
기본계획 수립·시행

★ 4대 핵심 대책

- 사교육 지도 감독 효과성을 제고하고 학습자 권익 보호를 위한 **법령상 미비점 및 제도개선 제안을 통한 학원 규제 강화**
- 사교육비 경감 및 교육격차 완화를 위한 공교육 내실화 강화: **방과후·돌봄 운영 확대** 및 기초학력 책임지도 내실화를 위한 **서울학습성장지원센터 확대 운영, 맞춤형 AI·디지털교육 활성화, 예술체육교육 활성화, 유·초 연계 이음 교육 전면 운영 등**
- 대학 입시 컨설팅 부담 완화 등을 위한 **진로·진학지도 강화**
- 「서울특별시교육청 사교육비 부담 완화 지원 등에 관한 조례」 시행(2026. 1. 8.)에 따라 **총괄 관리 체계 구축 및 연구**



추진 대책 담당부서

	추진과제	세부과제 및 세부 추진내용	담당부서
기 반 조 성	1. 사교육 경감을 위한 교육환경 조성	1-1. 사교육 관리 체계 구축	
		1-1-1. 사교육 실태조사 및 연구를 통한 근거 기반 정책 수립	정책기획관
		1-2. 학원법 제안 및 지도·점검 강화	
		1-2-1. 실효성 있는 지도·감독을 위한 학원법 개정 건의 1-2-2. 건전한 학원 운영 환경 조성을 위한 지도 점검 내실화	평생교육과
		1-3. 학부모교육을 통한 인식 제고	
	1-3-1. 선행학습 예방 및 공교육 신뢰 강화를 위한 학부모 교육	교육협력담당관	
중 점 강 화	2. 학생성장 중심 방과후·돌봄 강화	2-1. 방과후·돌봄을 통한 사교육 경감 지원	
		2-1-1. 방과후·돌봄 운영 내실화 2-1-2. 예술·체육 맞춤형 방과후 프로그램 확대	초등교육과
		2-2. 지역연계 방과후·돌봄 운영 확대	
		2-2-1. 지역연계 자기주도 프로젝트형 방과후활동 확대 2-2-2. 지역연계 돌봄 확대	학생역량혁신교육과
		2-3. 교육격차 완화 및 사교육비 부담 경감	
		2-3-1. 방과후학교 자유수강권 지원 활성화	학생맞춤지원담당관
	3. 사교육 의존 완화를 위한 학습지원	3-1. 진로·진학 정보 제공 강화	
		3-1-1. 교육과정과 연계된 초중고 진로·진학 교육 활성화 3-1-2. 학부모의 정보 접근성을 높이는 진로·진학 상담 체계 구축	진로직업교육과 교육연구정보원
		3-2. 기초학력 책임지도 내실화	
		3-2-1. 촘촘한 개별 맞춤형 교육지원 확대 3-2-2. 중등 방과후 교과보충지도 프로그램 확대	학생역량혁신교육과
3-3. 자기주도 학습 지원			
	3-3-1. EBS 수준별 강좌 제공 확대에 따른 활용 강화	학생역량혁신교육과	
상 시 추 진	4. 학생 역량을 키우는 맞춤형 공교육 내실화	4-1. 학생 맞춤형 교육과정 운영	
		4-1-1. 맞춤형 AI·디지털 교육 활성화 4-1-2. 학생 수요에 기반한 선택 교육과정 내실화 4-1-3. 미래 역량 중심 학생 참여형 수업 운영 4-1-4. 학생 평가 질관리 체제 구축	창의미래교육과 중등교육과 학생역량혁신교육과
		4-2. 다양한 공교육 모델 운영	
		4-2-1. 직업계고 학생 수요에 맞춘 다양한 프로그램 운영	진로직업교육과
		4-3. 예체능 교육 내실화	
		4-3-1. 학교예술교육 활성화 4-3-2. 학교체육교육 강화	체육건강예술교육과
	5. 유아의 온전한 성장을 위한 적기교육 체제 강화	5-1. 유아 사교육 경감 지원	
		5-1-1. 유아 돌봄 확대 5-1-2. 유아의 온전한 성장을 돕는 방과후과정 활성화	유아교육과
		5-2. 유아교육 내실화 및 유보통합 연계	
		5-2-1. 유·초 연계 이음교육 전면 운영 5-2-2. 유보통합 연계 지속 추진	유아교육과 유보통합추진단

V

세부 추진 대책

추진과제 1 사교육 경감을 위한 환경 조성

1-1. 사교육 관리 체계 구축

1-1-1 사교육 실태조사 및 연구로 근거 기반 정책 수립

□ 과제 추진 계획

① 서울 사교육 인식조사

- 학생, 학부모, 교사 대상 사교육 인식 설문조사 실시를 정례화하여 서울교육에 맞는 사교육 대응책 마련
 - (일정) 연 1회 실시
 - (방법) 지원청별·학년별 표집학교에 설문 참여 가정통신문 발송
 - (설문대상) 학생, 학부모, 교사
 - (결과분석) 전문가 교차분석을 통해 사교육 유발 요인을 체계적으로 분석하고, 향후 공교육 개선 및 제도 설계를 위한 기초자료로 활용

② 서울 사교육 장기연구 과제 검토

- 사교육 실태 조사를 위한 문항 개발 제안 및 사교육 참여 효과성에 대한 중장기 연구 실행
 - 「서울학생중단연구 2020」에 문항 개발 제안 및 검토

③ 사교육 경감 '합동 대책 추진단' 운영

- 사교육 경감 관련 14개 부서와 1개의 유관 기관이 참여하는 합동 대책 추진단 회의 연 4회 정례화 계획

1-2. 학원법 제안 및 지도·점검 강화

1-2-1 실효성 있는 지도·감독을 위한 학원법 개정 건의

□ 과제 추진 계획

- (추진 내용) 과도한 사교육을 조장하는 행위에 대한 지도·감독의 실효성을 확보하고 학습자 보호를 위한 근거 규정 신설 및 개정 제안

연번	구분	제안 내용
1	행정처분 기준 강화 (법제4조, 법제7조, 영 제21조)	<ul style="list-style-type: none"> ▶ 신설 선행학습 유발광고 행정처분 규정 - 「공교육정상화법」제8조의 선행학습 유발광고 금지규정 위반 시에 행정처분 근거 마련
2		<ul style="list-style-type: none"> ▶ 신설 인권 침해 우려 광고 금지 및 행정처분 규정 - 과도한 입시경쟁과 학벌차별 문화를 조장하는 광고 규제를 위한 금지 및 행정처분 근거 마련
3		<ul style="list-style-type: none"> ▶ 신설 불법 운영에 대한 행정처분 규정 - 문항 거래 등 사회에 물의를 일으킨 불법 운영 학원 및 강사에 대한 행정처분 근거 명시
4		<ul style="list-style-type: none"> ▶ 개정 교습비 초과징수 위반 과태료 부과 기준 상향 - 학원들의 교습비 초과징수로 발생하는 부당이득 근절을 위한 과태료 금액 최소 2~3배 인상(현재 100만원~300만원) ※ (참고) "학원 불법 운영에 관한 과징금 부과 관련 일부개정안" 및 "교습비 등 초과징수 학습자 반환 관련 일부개정안"(의원 발의) 계류 중
5	폐원 시 사전 통보 기간 확보 (법 제10조, 법 제14조)	<ul style="list-style-type: none"> ▶ 개정 학원이 폐원할 경우 사전 통보 기간 확보 - 학원이 폐원할 경우 학습자 전원 및 환불 처리를 위한 폐원 1개월 이전 학부모 사전 통보 및 교육청 신고
6	교습비 월별 징수 (법 15조)	<ul style="list-style-type: none"> ▶ 신설 교습비 월별 징수 원칙 규정 - 장기 선납 후 발생하는 교습비 미반환 및 환불 기준 관련 분쟁 예방을 위한 교습비 월별 징수 원칙(단, 학습자, 학부모 신청 시 분기별 징수 인정)
7	학원설립·운영자 연수 이수 의무 (법 제15조의4)	<ul style="list-style-type: none"> ▶ 신설 학원설립·운영자 연수 이수 의무 조항 - 학원설립·운영자 법 준수사항 및 정책방향에 대한 연수 연 1회 이수 의무 조항 명시

1-2-2 건전한 학원 운영 환경 조성을 위한 지도·점검 내실화

□ 과제 추진 계획

① 학원 운영 지도·점검 추진

- (상시 점검) 학원 등 운영의 전반적인 분야에 대한 주기적인 점검
 - (시기) 연중 지속적으로 실시
 - (대상) 학원 운영 전 분야에 대한 정기점검 및 교습시간 위반 심야 점검 등
- (특별 점검) 사교육 시장의 영향이 큰 분야에 대한 지속적 집중 점검
 - (시기) 점검 대상별 주요 위반 사항이 발생하는 취약 시기
 - (대상) 유아대상 학원, 고액 입시학원, 교습비 초과 징수 등 4개 분야
 - ※ 사안 발생, 교육부 요청 등 대내·외적 상황에 따라 탄력적 운영
- (사이버 점검) 주요 위반사항에 대해 NEIS 시스템, 인터넷 기반 점검 추진
 - (방법) 온라인 시스템을 활용한 자체 상시 점검 운영
 - (대상) 강사 채용 현황, 교습비 게시 징수, 인터넷 광고 적정성, 원격 학원 홈페이지 운영 실태 등

② 부당·과장 광고 모니터링

- (부당광고 모니터링) 사교육 시장의 무분별한 경쟁과 과열을 조장하는 부당·과장 광고에 대한 상시적인 모니터링 추진
 - (방법) 외부 광고 전문업체에 위탁 운영 및 학원 업무 담당 인력증원 하여 자체적인 정보 수집 강화 (홈페이지, 블로그, SNS, 카페 등)
 - (대상) 유아대상 영어학원, 입시·보습 및 외국어학원, 진학 지도 학원 등을 중심으로 시기별 주요 위반사항에 대한 집중 모니터링
- (자율 점검 유도) 학원 등에 자율 점검 체크리스트 제작·보급
 - (목적) 교육청의 처분 중심 점검을 보완하여 학원 스스로가 위법 사항을 점검하게 함으로써 학원의 법 위반 사전 예방 효과 제고
 - (방법) 학원장 연수 등에서 자율 점검 체크리스트를 배포·안내하여 학원 등이 자체 점검 후 교육청에 제출
- (점검 인력 증원 노력) 감원 인력의 보완 및 지도 인력 1인당 담당 학원 수, 점검 건수가 가장 많은 강남서초 2명 및 '26 1. 1. 감원된 세 개 교육지원청 우선 1명 증원 요청

1-3. 학부모교육을 통한 인식 제고

1-3-1 선행학습 예방 및 공교육 신뢰 강화를 위한 학부모 교육

□ 과제 추진 계획

- (선행학습 예방 학부모 교육 실시) 서울학부모배움과정 학부모의무교육 시 선행학습 예방 관련 실시간 온라인 교육 실시
- (선행학습 예방 교육자료 제공) 서울학부모지원센터 홈페이지 (<http://parents.sen.go.kr>)에서 선행학습 예방 동영상 콘텐츠 제공

※ (과정명) ① 공교육에서는 선행학습이 금지되어 있는 것을 알고 계신가요?
② 선행을 멈추면 배움이 시작됩니다.

선행학습 예방 교육 자료

The screenshot displays the Seoul Parents Support Center website. The main navigation bar includes '교육/상담/행사', '온라인 부모교육', '학교운영위원회', '학부모회', and '알림마당'. The left sidebar lists various educational categories such as '학부모 의무교육', '학교폭력 예방', '교육활동 참여행위 예방', '공교육 정상화법', '예비 학부모 교육', '디지털 학부모 교육', '학부모 직무교육', '학부모 소양교육', and '나의 학습실'. The main content area is titled '공교육 정상화법' and features two video thumbnails. The first thumbnail is titled '선행학습에 대한 Q&A' and has a duration of 13 minutes. The second thumbnail is titled '선행을 멈추면, 배움이 시작됩니다' and has a duration of 5 minutes. A search bar and a dropdown menu for '강화명' are also visible at the top right of the content area.

추진과제 2 학생성장 중심 방과후·돌봄 강화

2-1. 방과후·돌봄을 통한 사교육 경감 지원

2-1-1 방과후·돌봄 운영 내실화

□ 과제 추진 계획

- 초 1~2학년 맞춤형 교실 안정적 운영
 - (내용) 매일 2시간 다양한 무상 프로그램 제공, 안전 귀가 지원 등
 - ※ 국, 공, 사립초 1~2학년 607교
- 초 3학년 방과후교실 교육비 지원
 - (대상) 초 3학년 중 방과후교실 이용자
 - (내용) 수익자부담 방과후교실 교육비 지원(학생당 연 500천원 범위 내)
- 돌봄교실 운영 내실화
 - (대기수요 해소) 틈새 돌봄교실 활용한 오후돌봄 초과수요 흡수
 - (간식제공) 돌봄교실 이용 학생 간식 지원(공립초 전체 567교)
- 지역과 함께 하는 온동네 초등돌봄 운영
 - (거점형 돌봄센터) 서울시 등 지역과 협력하여 공간 및 프로그램 운영
 - (온동네 토요 배움터) 지역 기관과 연계한 초등 고학년 대상 토요 방과후 교실 운영
 - (대학·기관 연계) 대학, 지역기관, 단체 등과 협력을 통한 특색 프로그램 개발·제공

※ 지자체 키움센터·대학(100실), 지역기관(55실) 단위학교 맞춤형 프로그램 연계 운영

2-1-2 예술·체육 맞춤형 방과후 프로그램 확대

□ 과제 추진 계획

- 단위학교 특성을 반영한 방과후교실 운영을 위한 예산 지원
 - (프로그램 운영 지원) ‘더 좋은 맞춤형 방과후학교 프로그램’을 통해 단위학교 특성에 맞는 비교과 예술·체육 방과후교실 프로그램 운영 활성화를 위해 예산 지원(교당 9,000천원, 공립초 전체 567교)
 - (수강학생 지원) 저소득층 자녀 수강료 지원으로 사교육비 부담 경감
 - ※ 자유수강권 대상 아니지만, 지원이 필요한 학생을 위한 수강료 지원
 - 방과후 프로그램 강사 질 관리를 통한 양질의 프로그램 공급 지원
 - (강사연수) 방과후 강사 온라인 연수 운영으로 강사 역량 강화
 - (내실화) 강사의 방과후·돌봄 이해도 제고를 바탕으로 예술·체육 등 다양한 방과후 프로그램 제공
 - 방과후·돌봄지원센터 및 늘봄허브 운영으로 사용자 편의성 증대
 - (수요-공급 적기 매칭) 방과후·돌봄 지원센터 누리집 및 늘봄 허브를 통해 수요자-공급자 간의 다양한 맞춤형 프로그램 매칭을 적기 지원함으로써 학부모의 다양한 사교육 수요에 대응
- 방과후·돌봄 지원센터 누리집**

 - ▣ 서울특별시교육청에서 방과후·돌봄의 안정적 운영 지원을 위해 운영중이며, 프로그램 정보, 매칭 시스템, 방과후·돌봄 안내 지도 등의 기능을 사용자에게 제공하여 늘봄학교 이용 편의성 향상
- ※ 교육부에서 안정적인 방과후·돌봄 프로그램 수요·공급을 지원하기 위해 운영하는 수요자와 공급자가 참여하는 오픈마켓형 온라인 플랫폼

2-2. 지역연계 방과후 · 돌봄 운영 확대

2-2-1 지역연계 자기주도 프로젝트형 방과후활동 확대

□ 과제 추진 계획

○ 운영 방침

- 청소년들이 삶에 기반한 교육과정을 직접 만들고 실행하며 프로젝트 기획과 실행, 결과 발표에 이르기까지 모든 활동의 주도권을 학생에게 부여
- 학생들의 활동은 교육청 예산을 지원하여 무상으로 진행함
- 학생 안전관리에 유의하여 안전한 교육활동이 이루어지도록 함
- 지역별 다가치학교 운영위원회를 두고, 운영에 관한 사항을 사전 심의
- 교사, 학부모, 지역 전문가 등이 길잡이 교사가 되어 조력자 역할 수행
- 프로그램 및 공간 운영은 다가치학교는 위탁 운영, 다가치교실은 직영 운영
- 청소년과 지역 주민이 같이 참여하여 공간 구성 및 운영계획 수립·운영
- 일과 중에는 학생들의 전용공간으로 활용하고, 방과 후·주말·방학에는 지역 청소년과 주민에게 개방

○ 프로그램 운영 및 지원

- 청소년 자기주도형 프로젝트 운영·지원
- 스포츠, 연극, 카페, 사진, 출판 등 다양한 주제의 프로젝트 활동 운영
- 다가치학교 교육과정을 실현할 수 있고 청소년의 주체적 성장을 지원할 수 있는 교육 전문가로 파견교사 배치 운영
- 다가치학교 참여 학생의 안전한 교육활동을 위한 학생 안전 계획 수립 및 사고 발생 대응을 위한 비상 연락체계 구축

○ 다가치학교(교실) 연간 운영 계획 수립 및 프로그램 운영

- 2026년 다가치학교 연간 운영계획 수립(2026. 2.)
- 2026년 다가치학교 프로그램 입찰·계약(2026. 4., 2026. 11.)
- 2026년 다가치교실 공모·선정 및 운영 지원(2026. 4. ~ 2027. 2.)
- 2026년 다가치학교(교실) 성과공유회(2026년 연중 1~2회)

2-2-1 지역연계 돌봄 확대

□ 과제 추진 계획

① 서울이음멘토링제 운영

- 지원 대상 학생-서울이음멘토 연결로 방과후 밀착지원을 실시하여 사교육 수요를 흡수하고 돌봄 사각지대 해소 기여
 - 복합적 위기 학생에 대한 맞춤형 통합 지원 체계 강화
 - 학습, 심리·정서, 돌봄, 진로탐색 지원 등 학생 개인별 상황을 반영한 맞춤형 통합 복지 서비스 제공

서울이음멘토링

- 복합적 위기 학생과 인근 지역의 믿음직한 어른을 이어주어, 학습·정서·생활 전반을 맞춤형으로 지원하는 학생 지원 사업
- '이음멘토'는 위기학생을 학교-가정-지역사회가 함께 지지하고 이어준다는 의미를 담고 있으며, 공동체의 따뜻한 울타리 안에서 학생을 안전하게 보호하고 지원해 주는 마을의 건강한 이웃을 의미함

② 자치구 연계 지원사업 강화

- 학생맞춤통합지원체계를 기반으로 지역 내 학생 지원 협력체계 강화
 - (협력체계 구축) 학생 생활권 단위 학교-자치구(동단위)-유관기관 협의체를 구축하여 돌봄 및 복지 사각지대에 놓인 학생을 조기 발굴하고 지원 프로그램 내실화
 - (방과후 활동 지원) 자치구-지역사회가 협력하는 다양한 방과후 프로그램 지원
- ※ 교과과목(국어, 영어 등), 코딩, 진로·진학, 문화·예술, 학생 동아리 활동 지원 등 자치구 특색에 따라 운영

2-3. 교육격차 완화 및 사교육비 부담 경감

2-3-1 방과후학교 자유수강권 지원 활성화

□ 과제 추진 계획

① 자유수강권 지원 대상 확대

- 교육비 지원에 미선정된 교육소외계층을 학교 현장에서 더욱 적극 발굴하여 지원할 수 있도록 제도 개선
 - 학교장 추천제 지원 비율 확대('25년 15% 범위 내 → '26년 20% 범위 내)

② 자유수강권 추가 지원

- 학교 내 학습 참여 기회를 확대하여 사교육 의존 완화 및 교육 기회 격차 해소에 기여
 - 방과후학교 자유수강권 지원 대상 중 60만원을 소진하고 추가로 방과후 학교 프로그램 수강을 희망하는 학생에 대해 수강료를 최대 20만원 이내 지원

③ 자유수강권 지원 홍보 강화

- 교육비 집중 신청 기간에 방과후학교 자유수강권 지원 내용을 적극 홍보하여 참여 효과성 제고
 - 현수막, 팸플릿, 홈페이지 게시 등 다양한 홍보물을 활용하여 학부모의 제도 인지도를 높이고, 지원 대상 학생의 실질적 참여 확대

추진과제 3 사교육 의존 완화를 위한 학습 지원

3-1. 진로·진학 정보 제공 강화

3-1-1 교육과정과 연계된 초·중고 진로·진학 교육 활성화

□ 과제 추진 계획

① 교원 역량강화

○ 수요자 맞춤형 진로코칭 및 교육과정 전문성 제고

- 초등 진로교육 전문가 양성 과정 연수(3단계: 기초 과정, 심화 과정, 적용 과정)를 이수한 후, 단위학교 진로교사를 대상으로 확산 연수 및 컨설팅을 실시하여 진로전담교사 진로코칭 역량 심화
- 교육부 고교학점제 운영 개선 대책에 따른 고등학교 진로전담교사 대상 진로·학업설계 관련 연수를 교육지원청별로 운영하여 단위학교 진로·진학 지도 전문성 강화

② AI 분야 진로교육 실시

○ 미래 사회 대응 진로개발역량 함양을 위한 초·중등 AI 분야 진로 교육과정 및 AI 활용 진로 프로그램 개발

AI 분야 진로 교육과정

- AI 분야 산업 동향 및 직업세계 이해
- AI 분야 진로 설계(학과·직업·창업 탐색)
- AI 시대 학생 핵심역량, 가치관 및 윤리
- 지역사회 기반 AI 기술 적용 사례 탐구 등

AI 활용 진로 프로그램

- AI 활용 직업·직무 체험 프로그램
- 진로교육 관련 에듀테크 서비스 활용
- AI 활용 진로 상담 및 로드맵 작성
- AI 활용 지역사회 문제 해결실습 등

AI 진로교육 모델 예시

① AI 개념 이해와 인간 중심 가치 탐구

- ▶ AI가 하는 일 찾기
- ▶ AI와 함께 우리 마을 문제 해결하기(캠페인, 포스터 등)

② AI 관련 직업 및 전공 탐색

- ▶ AI 데이터 분석가, AI 윤리 전문가 등 신직업 탐구
- ▶ 디지털 기술직업·직무 체험

③ AI 기반 창업진로 설계 프로젝트

- ▶ AI를 활용한 사회문제 해결형 프로젝트
- ▶ AI 기반 진로 로드맵 작성

③ 학부모 지원

- 사교육 컨설팅 수요 흡수를 위한 학부모 대상 **고입 진로 설명회 개최**
 - 학부모의 편의성, 수용성을 고려하여 권역을 설정하고 고교유형의 이해, 실제 진학지도 사례 등 현장의 생생한 정보 제공

④ 학생 진로체험 프로그램 운영

- 학생들이 직접 체험하며 자신의 진로를 탐색할 수 있도록 **맞춤형 진로체험 프로그램 운영**
 - 25개 자치구별 진로직업체험지원센터의 다양한 진로직업체험처를 통한 학생 맞춤형 진로체험 지원
 - 직업계고의 인적·물적 자원을 활용하여 진로탐색 기회를 제공하는 ‘직업계고 매칭 진로체험의 날’ (78교) 운영

⑤ 진로교육자료 개발

- 학교급별 맞춤형 진로교육 자료 개발
 - 2022 개정 교육과정을 반영하여 진로연계교육, 학교자율시간, 창의적 체험활동 등에 즉시 활용 가능한 학년군별 자료 보급
 - 고교학점제 취지에 부합하는 과목 선택 및 진로 설계중심의 교육자료 개발 지원

3-1-2 학부모의 정보 접근성을 높이는 진로·진학 상담 체계 구축

□ 과제 추진 계획

① 진로·진학·학업 상담 제공

- 현장 교사 중심 상담 인력풀 구성 및 운영을 통한 학생 맞춤형 1:1 진로·진학·학업 상담 제공
 - (상담인력풀구성) 대학진학지도지원단(110명) 및 서울진로학업설계 지원단(100명) 구성
 - (상시/집중상담) 서울진로진학정보센터를 통한 중, 고등학생 및 학부모 대상 연중, 상시 맞춤형 상담 및 집중상담주간 운영
 - (특별진학상담센터) 시기별(수시, 정시), 대상별(중3, 고3, 고1, 2) 특별 진학상담센터 운영
 - (학교 지원) 단위 학교에 진로·진학 컨설팅 상담 인력풀 제공 및 추천

② 공신력 있는 진로·진학 정보 제공

- 서울진로진학정보센터 웹사이트, 썬(SEN)진학 나침판 및 교사용 진학상담 프로그램을 통한 공신력있는 진로·진학 정보 확대 제공
 - (학생·학부모 지원) 서울진로진학정보센터 웹사이트 및 썬(SEN) 진학나침판을 통한 과목 선택, 대학별 정보, 지원가능대학 분석, 수시/정시 관련 자료집 등 진로·진학 관련 정보 제공
 - ※ 2025년 썬(SEN)진학나침판 앱/웹 로그인 횟수 129,636건, 2026년 150,000건 목표
 - (교사 지원) 썬(SEN)진학 교사용 진학상담 프로그램 보급으로 수시, 정시 대입 상담 지원을 위한 데이터 및 정보 제공
 - 사용자 편의성을 높이는 썬(SEN)진학 나침판 고도화 사업 추진 예정

③ 신뢰도 높은 진로·진학 정보 제공 및 홍보 강화

- 대학진학지도지원단 팀별 연구 활성화를 통해 시기별, 대상별 필요 진로·진학 정보 상시 제공 체계 구축
 - ※ 썬(SEN)나침판 및 교육청 SNS 진로·진학 정보 월 2회 게시
- 각종 설명회 영상 제작 시 잘못 알려진 진로·진학 정보에 대한 팩트 체크 영상 추가 제작
- 사회적으로 이슈가 되는 진로·진학 정보에 대한 신뢰도 높은 보도 자료 제공으로 홍보 강화

3-2. 기초학력 책임지도 내실화

3-2-1 촘촘한 개별 맞춤형 교육지원 확대

□ 과제 추진 계획

① 기초학력 지원 체계 강화

- 학습안전망 강화를 통해 모든 학생의 기초학력 보장
 - 수업 중, 학교 안, 학교 밖으로 이어지는 기초학력 보장 체계 구축
 - 수업 중 학생 개별 맞춤 지원 강화: 협력강사, 학습지원 튜터 지원

② 기초학력 집중 지원 프로그램 운영

- 학습성장의 결정적 시기에 대한 집중 지원
 - 초 1, 2학년 대상 ‘읽기 성장 프로젝트’ 추진(’ 26. 4. ~ ’ 27. 2.)
 - ※ 초등 저학년 대상 학습부진 조기에방을 위한 읽기능력 향상 프로그램
 - 중 1~3학년 대상 ‘기초탄탄 랜선야학’ 추진(’ 26. 5. ~ ’ 26. 12.)
 - ‘심층진단 집중학년’ 운영(’ 26. 4. ~ ’ 27. 2.)
 - ▶ 난독, 난산, 경계선지능 고위험군 학생 발굴 및 맞춤형 지원
- 학기 중은 물론 방학 중에도 멈추지 않는 학습지원 강화
 - 방학 중 ‘꿈을 키우는 도약캠프’ 운영(’ 26. 7.~8., ’ 27. 1.~2.)
 - ▶ 교과보충 및 학습동기 지원 프로그램 운영

③ 전문적·체계적 지원 확대

- 서울학습진단성장센터를 통해 학교의 노력만으로 해결하기 어려운 기초학력 문제에 대한 지원 확대
 - 복합요인 및 난독, 난산, 경계선지능 등의 특수한 요인으로 학습에 어려움을 겪는 학생에 대한 심층 진단 및 맞춤 지원 확대
 - 요인별 맞춤프로그램 ‘찾아가는 학습비타민’ 지원(’ 26. 4 ~ ’ 27. 2.)
 - 대학·전문기관 연계 ‘온리원(only one) 프로그램’ 지원(’ 26. 4 ~ ’ 27. 2.)
 - 대학 및 지자체, 전문 지원 기관과의 협력적 학습도움 네트워크 형성으로 학습안전망을 지역 전반으로 확대
 - 11개 교육지원청 지역학습진단성장센터 내실화 추진(’26. 3. ~ ’27. 2.)
 - 25개 자치구 확대를 위한 지역 연계 협력 모델 시범 운영(6개 자치구, ’26. 8. ~ ’27. 2.)

3-2-2 중등 방과후 교과보충지도 프로그램 확대

□ 과제 추진 계획

① 교과 관련 강좌 확대

○ 학교 수업 보충 목적의 교과 프로그램 확대

- 교과 프로그램 운영 확대(일반교과, 예·체능 교과 포함)를 통한 사교육비 경감 노력 지속
- 교육회복, 기초학력 등 교육격차 해소를 위한 맞춤형 프로그램 확대 운영
 - ※ 저소득층, 기초학력지원 학생 대상 학습결손지도를 위한 맞춤형 프로그램 개설, 다양한 사회·정서 프로그램과 연계 운영 가능

② 방과후학교 활성화 지원 강화

○ 방과후학교 사업운영비 지원

- ※ ('26. 2.~3.) 중·고 전체학교 대상 수요 조사 후 신청교 대상으로 지원
- 모니터링·환류 체제 구축을 통한 질 높은 방과후학교 실현
 - ※ 교육(지원)청-유관기관-단위학교 협력 네트워크 구축 및 운영 지원(연중)
 - ※ 중등 방과후학교 운영 현황 모니터링(연 2회) 및 컨설팅

3-3. 자기주도 학습 지원

3-3-1 EBS 수준별 강좌 제공 확대에 따른 활용 강화

□ 과제 추진 계획

① 고품질 콘텐츠 확대

- 2022 개정 교육과정에 기반한 EBS 중학 프리미엄 및 EBS 고교강의 제공
 - 학습자 수요에 최적화된 수능 강의 제공, 내신 개념대비 강좌 확대, 입시/정보/학·모평 콘텐츠 제작 확대 등

② 학습자 맞춤형 프로그램 지원

- 학생 취약 단원의 AI 문제 추천 강화 및 대학생 멘토 화상 튜터링* 지원
 - ※ 중1~고2 대상, 대학생 멘토·멘티 진행(수학/영어)
 - AI 단추 고도화 및 편의성 강화, 학습자 1:1 대응 서비스 운영

추진과제 4 학생 역량을 키우는 맞춤형 공교육 내실화

4-1. 학생 맞춤형 교육과정 운영

4-1-1 맞춤형 AI·디지털 교육 활성화

□ 과제 추진 계획

① 모든 학생 대상 AI·디지털 기초소양 교육을 통한 사교육 부담 경감

○ AI·디지털 기초소양 교육 및 맞춤형 학습 지원

- (교육과정 재구성) AI·디지털 리터러시 내용체계를 활용하여 교과 창의적 체험활동·학교자율시간 등에서 기초소양 교육 실시
※ 교육과정(교과/단원/성취기준 등)과 내용체계 간 연계 맵을 학교에 제공하여 정보교과 뿐만 아니라 다양한 교과에서 AI·디지털 리터러시 교육이 이뤄질 수 있도록 지원할 예정임
- (진단검사) CBT기반 AI·디지털 리터러시 진단검사 실시('26.7., 초5·중2·고1, 희망학교 학생 약 3만명)
※ 진단검사 결과를 분석하여 학교 교육과정 및 교수학습 계획 수립에 반영
- (학습 지원) AI·디지털 기초 소양 교육자료 지원(교사용·학생용)

○ AI·SW 교육 프로그램 운영을 통한 AI·디지털 역량 향상

- (디지털 새싹 사업 지원) 전문강사가 학교에 방문하여 교과(기초교과, 예체능 등)와 연계*한 모듈형 AI·디지털 교육 프로그램 제공
* 교과 연계형 기본교육을 체험 중심 모듈형으로 제공하고, 학교가 필요한 모듈을 선택하여 방과후교육을 편성할 수 있도록 지원
- (실습비 지원) 체험 중심 정보교육을 위한 실습비 지원(초·중·고·특수학교 교당 800천원)

② AI·디지털 교육을 통한 공교육 질 제고

- AI·디지털 활용 선도학교·AI중점학교 운영 및 수업 나눔
 - (선도학교) 배움관계인식·도구 전환을 통한 AI·디지털 기초소양 함양
 - (중점학교) AI 교육 확대 및 내실화를 통한 AI·정보 역량 강화
 - (수업나눔) AI·디지털 러닝 페스티벌*, 선도학교·중점학교 성과공유회 등 운영
- AI·디지털 기반 교육혁신 교원 역량 강화를 통한 수업·평가 질 제고
 - (맞춤형 연수 운영) AI·디지털 기반 교육혁신 교원연수 300여 과정 운영
 - (연수 이력 관리) 디지털 배지* 발급을 통한 연수 이력 관리 및 정책 분석
 - ※ 연수수준 및 내용요소별 디지털 배지 발급을 통해 교원 주도적 역량 개발 유도
- 학교 안 학습공동체 운영을 통한 디지털 기반 수업·평가 공동연구
 - (연구실행 지원) 학교 안 자발적 학습공동체의 공동 연구 지원(500팀(교) 내외)
 - (학교 안 확산) 공동연구·실행 결과 공유를 통해 역량 중심의 디지털 기반 수업·평가 사례 확산 및 학교 교육력 향상

③ AI·디지털 기반 학습환경 및 문화 조성을 통한 격차 없는 교육 기회 제공

- 학교 안 디지털 기반 학습환경 구축
 - (디지털기기 보급) 초3·6학년, 고1 추가 보급을 통한 디지털 기반 학습 환경 구축 및 학년별 격차 해소(총 182,201대)
- AI·디지털 교육 관련 정보 및 사례 제공을 통한 교육공동체 공감대 형성 및 불안감 해소
 - (학부모 인식 제고) 디지털 교수학습 뉴스레터 발행(월 1회)을 통한 학부모 공감대 형성 및 가정 내 교육 참여 유도
 - (학부모 교육) 학부모 대상 AI·디지털 리터러시 교육 프로그램 운영 및 교육자료 제공(예, AI 활용 가이드라인 등)

4-1-2 미래 역량 중심 학생 참여형 수업 운영

□ 과제 추진 계획

① 초등: 「생각을 키우는 교실」*운영 확대

- 학생 참여형 수업 확산 및 쓰기 중심 수업·평가 실천 강화
 - 「생각을 키우는 교실」 실천연구팀 운영 확산
 - 과정 중심의 쓰기 평가를 통해 학습 과정과 결과에 대한 환류, 학생 개인의 성공적인 학습을 지원하는 평가 확산

② 중등: 「생각을 쓰는 교실」 운영 확대

- 미래 역량 중심의 수업, 깊이있는 학습을 지원하는 탐구 기반 수업·평가 실천 강화
 - 「생각을 쓰는 교실」 실천운영팀 및 교육부 「질문하는 학교」 선도 학교 확대
 - 학생의 삶과 연계된 질문에 대해 학생 스스로 답을 찾기 위해 탐구하고 글을 쓰는 학생 참여형 수업 확산
 - 수업의 전 과정이 학생 개별 성장에 초점을 맞추고, 수업 중 탐구 활동 기반 글쓰기 평가로 사교육 영향력 배제

③ 초·중등 : 깊이 있는 학습을 위한 수업 연계 독서교육

- 수업 속 독서·인문학 교육을 통해 교과 핵심 개념을 이해하고 내면화하여 삶의 맥락으로 확장하는 비판적 사고력 신장
 - 깊이 있게 이해하고 새로운 상황에 전이 가능한 ‘서울 독서교육 핵심 개념 20’ 선정: 서울학생 미래역량 함양을 위하여 교육과정이 추구하는 인간상을 바탕으로 초·중·고 학교급을 관통하는 핵심 개념 20가지 추출(문화, 시공간, 관점, 진실 등)
 - 개념기반탐구독서(개념탐독) 수업 및 ‘개념탐독 실천교실’ 운영: 교과와 연계하여 핵심 개념의 심층적 이해를 바탕으로 사고를 구조화할 수 있는 개념 기반 탐구 독서(개념탐독) 수업 및 개념탐독 실천교실(초·중·고 대상 110팀 내외) 운영
 - 대학 연계 서울형 독서·토론 프로그램 운영·지원: 서울형 독서·토론 기반 프로젝트 수업(중 110교), 서울형 심층 쟁점 독서·토론 프로그램(고 110교)

4-1-3 학생 평가 질관리 체제 구축

□ 과제 추진 계획

① 교육의 본질에 충실한 과정중심평가 강화

- 수업과 연계된 과정중심 평가와 피드백 활성화로 사교육이 필요 없는 내신평가 강화
 - 학생 주도성 기반의 토의·토론, 프로젝트, 실험·실습 등의 수업과 연계한 과정중심평가 활성화
 - 학생·학부모 대상 과정중심 수행평가 수시 피드백 제공

② 탐구수업 연계 서·논술형평가 확대

- 수업에서의 학습 경험을 바탕으로 자신의 생각을 키우고 확장할 수 있는 서·논술형평가 확대
 - 지식 암기가 아닌, 학생이 주체적으로 지식을 탐구하여 재구성하고 그것을 드러내도록 돕는 탐구 수업 연계 서·논술형 평가 강화
 - 「채움AI(AI 서논술형 평가지원시스템)」 개발을 통한 서·논술형 평가 자동채점 및 상시 피드백 지원 및 실천학교 운영(초·중·고 120교)

③ 절대평가 전환 추진 노력 지속

- 고교 내신 평가 신뢰도 확보 및 교원 전문성 강화를 위한 학생평가 질 관리 및 개선 추진
 - 고교 내신 신뢰도 제고를 위한 「성취평가 3단계 모니터링 체제」 및 맞춤형 컨설팅 확대 운영: 고등학교 전체(1,2학년 필수)
 - 현장 교원의 성취평가 전문성 신장을 위한 실습연구 중심 직무연수 체계화

④ 단위학교 학업성적 관리 강화

- 지필평가 기출문제 공개, 교육과정 내 평가 시행 집중 점검 등을 통한 사교육 유발 요인 억제
 - 지필평가 기출 문제(정답 포함) 적극 공개(학교 홈페이지 등) 안내 및 공개 현황 점검
 - 선행교육 및 선행학습 유발 문항 또는 사교육 업체(참고서, 온라인 사이트 등) 개발 문항 출제 예방을 위한 학교 내 공동 출제·검토 관리 강화
 - 교육청 주관 교육과정 및 평가문항 선행출제 여부 점검(중고 전체)
 - 교육공동체 인식 개선을 위한 선행교육 및 선행학습 예방 교원·학부모 대상 연수·홍보

4-2. 다양한 공교육 모델 운영

4-2-1 직업계고 학생 수요에 맞춘 다양한 프로그램 운영

□ 과제 추진 계획

① 학교 밖 교육

○ 학교 밖 교육 운영으로 개별 학생의 학습 선택권 확대

- (운영과목) 전공 실무과목(교육감 승인 과목 포함), 창의적 체험활동
- (이수학점) 1학점~32학점
- (운영과정) 반도체 제조 외 21과정
- (지역사회 기관) 한국폴리텍대학 성남캠퍼스 외 10기관

※ 2026 과정명: 반도체 제조, 반도체 장비, 공연실습II, 캐릭터 제작, 인공지능 모델링, 패션 디자인의 실제, 소형 무인기 운용조종, 반도체 개발, 외선공사, 디지털 자산의 이해와 보안, 인공지능 프라이버시, 만화 콘텐츠 제작, 고등학교 헤어미용, 공간 정보 융합 서비스, 만화 콘텐츠 제작 기초, 무대연출, 기계 제어 설계, 전기 기기 유지 보수

② 협력 중심 장기 프로젝트 운영

○ 시대변화(AI, 로봇)와 개인관심분야를 관통하는 미래핵심역량강화(4C) 프로그램 운영

- 2026 제2회 서울 학생 로봇 대회(SSRC) 운영('26.5월~11월)

※ 스파크 세미나(협약 기업 솔루션 교육 및 활용), 역량강화교육 및 프로젝트 수행, 중간공유 세미나(Funding Pitching) 등 로봇을 매개로 한 미래핵심역량 강화에 초점을 맞춘 다양한 프로그램 운영 예정

- 2026 제20회 창의아이디어 경진대회 예선, 본선 운영('26.4월~11월)

※ 전문가 특강, 변리사 멘토링 및 심사 등 아이디어 현실화 과정 경험 지원

- IT분야 취업·창업UP 게임개발대회 운영('26.7월~11월)

※ 청강문화산업대, 게임문화교육원 등 관련 대학 및 기관과 협력체계 구축 및 운영

③ 전공심화 동아리 운영

○ 직업계고 전공심화 동아리 지원을 통한 기능경기대회 경기력 제고 및 고숙련 실무인재 양성

- 2026 기능경기대회 출전 직업계고 전공심화동아리 운영지원

4-3. 공교육 내 예체능 교육 내실화

4-3-1 학교예술교육 활성화

□ 과제 추진 계획

① 사교육 수요 흡수를 도모하는 교육과정 연계 학교예술교육활성화

- (초등예술하나) 모든 초등학생의 예술감수성 함양을 위한 기틀 마련
- 공립초 전체 대상 학교주도형 학교예술교육 운영 지원
- (중학교 협력종합예술활동) 서울 학생 미래 핵심역량 강화
- 전문예술강사에 의한 정규교육과정 내 뮤지컬, 연극, 영화의 협력 종합예술활동 운영
- (학생예술동아리) 학생 성장 지원 및 진로 탐색 기회 확대
- 학생 주도 학교예술교육 운영 활성화 지원

② 학부모 사교육비 절감을 위한 다양한 전문 예술교육 운영

- (제1서울창의예술교육센터) 융합예술교육 중점 예술교육 운영
- 학기(24강좌) 및 방학(24강좌) 중 예술교육 프로그램 운영
- 서울학생필하모닉오케스트라* 운영으로 전문악기교육 수요 대응
- (제2서울창의예술교육센터) TECH&ECO-ART 중점 예술교육 운영
- 학기(14강좌) 및 방학(18강좌) 중 예술교육 프로그램 운영
- 찾아가는 미술관 운영으로 전문 큐레이팅 교육 요구 대응
- (제3서울창의예술교육센터) 학생동아리 중점 예술교육 운영
- 학기(56강좌) 및 방학(20강좌) 중 예술교육 프로그램 운영
- 소리어울청소년관현악단 운영으로 전통악기교육 수요 대처
- (학교특색예술교육 지원) 학교 수요에 따른 다양한 예술교육활동 지원
- 학교오케스트라(국악/양악) 운영(40교 내외), 학교예술강사* 지원 사업 운영
- 서울학생들의 꿈과 끼의 장(場), 서울학생예술몽땅페스티벌* 운영

③ 사교육 경감 대책 내실화를 다지는 홍보 및 만족도 조사 실시

- (홍보 강화) 학교예술교육 및 서울창의예술교육센터 프로그램 등에 대한 서울교육가족 및 대시민 홍보 실시
- 업무포털 로그인 이미지, 보도자료, 공동가정통신문 등 활용 사업 홍보
- 서울창의예술교육센터별 홍보 리플릿 및 온라인 채널 운영
- (만족도 조사) 각 사업별 실시 후 참여자 대상 만족도 조사 실시 및 차기년도 사업계획 수립 시 근거자료로 활용

4-3-2 학교체육교육 강화

□ 과제 추진 계획

① 학교 체육교육 지원

○ 공교육 내 체육교육 내실화를 통한 사교육비 경감유도

- 초등 1,2학년 「즐거운 생활」 신체활동 강화
- 2022 개정 교육과정 「건강한 생활」 교과 신설 및 현장 안착 지원
- 초등(특수)학교 스포츠강사 지원: 342교(초330교, 특수12교)
- 초등 3,4학년 생존수영교육 운영 지원: 학생 1인당 50,000원 기준
- 중학교 교육과정 내 학교스포츠클럽 활동 운영 지원: 교당 20,400천원
- 초·중등 교원의 체육수업 지도 역량 강화를 위한 교원 전문성 신장 연수 운영
- 체육계열 진학지도 내실화 지원

② 1학생 1스포츠 활성화

○ 학생 신체활동 프로그램 참여 기회 확대

- 체육활동 참여 확대를 위한 단위학교 학교스포츠클럽 운영 계획 수립
- 마을단위 학교스포츠클럽 거점학교 운영: 20교(초10, 중7, 고3)
- ※ 지역별 거점학교 운영을 통한 인근 학교와 지역사회로의 학교스포츠클럽 확장 지원
- 스포츠캠프(교실) 운영 확대를 통한 방학중 스포츠 활동 기회 제공
- ※ 초등스포츠강사 배치교의 스포츠캠프 및 운동부 운영교 지역단위 스포츠교실 운영
- 교육감(장)배 학교스포츠클럽대회 참가 지원: 20개 종목 이상, 60,000명
- 교육지원청 단위 학생건강체력평가 및 건강체력교실 운영 모니터링
- 아침운동 및 틈새운동 활성화 사업 지원: 600교

③ 학교 운동부 지원 확대

○ 운동부 학부모 부담 경비 경감 사업 지속 추진

- 학교운동부지도자 인건비 지원: 207억원(전임코치 물량 배정교)
- 학교운동부 훈련비·운영비·안전교구설비·공공요금 등 지원: 23.6억원
- 고입 체육특기자 전형제도를 통한 학습권 보장 추진 지속
- 운영 경비 집행 투명성 확보를 위한 교육 강화(온라인 연수, 가정통신문, 문자 등)
- 학교운동부 전지훈련 지침 안내를 통한 학부모 부담금 경감 추진

추진과제 5 유아의 온전한 성장을 위한 적기교육 체제 강화

5-1. 유아 사교육 경감 지원

5-1-1 유아 돌봄 확대

□ 과제 추진 계획

① 돌봄 운영 확대

- 돌봄 사교육 수요를 흡수하기 위한 유치원 방과후 과정 운영 확대
 - (참여대상 확대) 맞벌이 가정 외 돌봄이 필요한 가정의 자녀로 참여 대상 확대 지속
 - ※ 공립유치원 에듀케어 이용율 증가 ('23년)82.4% ▶ ('24년)89.2% ▶ ('25년)93.3%
 - (돌봄기관 확대) 돌봄 희망 수요 흡수를 위한 돌봄 기관 확대 지원
 - ※ 공립유치원 에듀케어 신증설 지원 ('24년) 2개원 ▶ ('25년) 3개원 ▶ ('26년) 2개원 예정
 - ※ 사립유치원 에듀케어(160개원) 및 유치원 온종일돌봄교실(7개원) 운영 지원
 - (돌봄시간 다양화) 유아 돌봄 수요를 반영한 다양한 방과후 과정 운영 시간 보장

② 안정적인 돌봄 운영 지원

- 연중 안정적인 돌봄 확대를 위한 촘촘한 돌봄 인력 지원
 - (돌봄 전담 인력 운영비 지원 확대) 아침돌봄인력비, 방학 등 운영 지원 인력비, 방학 중 보조인력비 확대 및 적시 지원
 - (돌봄 대체인력 채용 홍보 강화 지원) 공립유치원 에듀케어 운영을 위한 대체인력난 해소 지원

5-1-2 유아의 온전한 성장을 돕는 방과후과정 활성화

□ 과제 추진 계획

① 방과후 특색 유치원 운영

- 유아 연령·발달, 지역·기관 여건을 고려한 유치원별 특색있는 방과후 프로그램 운영 지원
 - ※ '26년 방과후 특색유치원 선정 70개원(예정)

방과후 특색유치원 운영 개요

- 유아 연령·발달, 지역·기관 여건을 고려하여 **유치원별 특색있는 프로그램을 계획하고, 연중 체계적으로 운영**하는 유치원
 - **(자체개발 운영)** 유아 연령·발달, 지역환경, 기관의 교육철학 및 구성원 의견 등을 종합적으로 고려하여 독창적인 방과후 프로그램 개발·운영
 - **(지역자원 활용)** 지역 내 공간 및 물적 자원(기관, 자연환경 등)을 연계·활용하여 지역 특수성을 반영한 프로그램 운영
 - **(교육자료 활용)** 교육부, 교육청, 지자체 등 공공기관이 개발한 유아 대상 교육 프로그램 현장 적용 및 연계 활용
 - ※ i 누리 포털 > 교사 i 누리 > 자료누리 > 현장지원자료 > 정부개발자료, 공공기관 자료 등 활용

② 프로그램 보급 및 안내

- 「3-5세 방과후 특성화프로그램(5종)」(교육부, 2024), 「3~5세를 위한 방과후 프로그램(2종)」(교육부, 2026) 현장 적용 지원 안내를 통한 특색 있는 방과후 과정 질 제고

5-2. 유아교육 내실화 및 유보통합 연계

5-2-1 유·초 연계 이음교육 전면 운영

□ 과제 추진 계획

① 이음교육 전면 운영

- 유·초 연계 이음교육 연차별 확대 운영을 통한 조기 사교육 경감 및 공교육 강화
 - 연차별 이음교육 운영 유치원 추진 현황
 - ※ ('23년) 22개원 ▶ ('24년) 86개원 ▶ ('25년) 172개원 ▶ ('26년) 모든 유치원
- (이음교육 추진체계) 기관별 소통과 공유를 통한 상생 이음교육 추진
- (이음교육 운영) 유치원 교육과정 내 이음교육 편성 및 운영
 - 이음교육 편성 유형에 따라 지역·기관별 특성을 고려한 유치원 자율 선택 운영
 - ※ 이음교육 편성 유형: 기본형, 집중형, 창의적 체험활동 연계형, 통합교과 연계형
 - 각 기관·학급 교육과정을 고려하여 자율적으로 구성, 학년도 시작 전 기관 수준 교육과정 수립 시 반영하여 편성

② 운영 역량강화 및 홍보 강화

- (교원역량강화) 이음교육 운영 이해 제고 및 운영 역량 강화
 - 선도교원 양성 및 유·초 연계 이음교육 운영 지원을 위한 연수 운영 다양화
 - ※ 선도교원 연수, 교육지원청 자체 연수, 중앙교육연수원 연수, 교육연수원 연수
- (결과 공유) 이음교육 우수사례 발굴·확산을 위한 활성화 제고 및 결과 나눔
 - 지역별 여건·상황을 고려한 이음교육 운영 사례 나눔 및 성과 공유
- (보호자 교육) 유치원 학부모 대상 이음교육 운영의 필요성 및 효과, 초등 입학 전 교육 수요 조사에 기초한 맞춤형 보호자 교육
 - 연수 및 워크숍, 온·오프라인 등 다양한 방법으로 정보 공유 및 소
- (홍보 강화) 유·초 연계 이음교육 홍보를 통한 학부모 인식 제고 및 사교육 경감 효과 증대
 - 이음교육 리플렛, 홍보영상, 이음교육 안내 PPT 활용

5-2-2 유보통합 연계 지속 추진

□ 과제 추진 계획

① 유보통합 실행기반 강화사업

- 유보통합 시범기관 및 특색사업을 통한 교육·돌봄 질 관리 강화로 학부모 만족도 제고
 - (유보통합 시범기관 운영) 6개(유치원 2개, 어린이집 4개)기관 지속 운영을 통해 4대 상향평준화* 과제 수행 및 바람직한 유보통합 모델 모색
 - * ①충분한 교육일수 및 시간 보장, ②교사대 영유아 수 비율 개선, ③수요맞춤 교육·보육 프로그램 운영, ④교원 전문 역량 강화
 - (교사 대 영유아 수 비율 개선) 유치원 및 어린이집 교사대 유아수 비율 1:13 초과하는 3세 학급에 보조교사 인건비 지원
 - (교육·돌봄 환경 개선) 유치원 및 어린이집 환경 개선비 지원 및 안전관련 통합교육 지원으로 양질의 교육·돌봄 환경 제공

② 교육·보육 프로그램 제공

- 유치원-어린이집 격차 완화를 위한 양질의 교육·보육 프로그램 제공으로 학부모 사교육 부담 경감
 - (그림책 놀이 연계 교육·보육과정 지원) 그림책 연계 놀이 중심 교육·보육과정의 내실화로 영유아기 언어 발달 지원
 - (지역사회 문화 체험 프로그램) 지역 사회의 박물관, 미술관, 도서관 등과 연계한 문화 체험 놀이 프로그램 제공으로 학부모 부담 완화
 - (거점형 돌봄 시범 기관) 토요일·휴일 돌봄 기관 선정·운영을 통해 놀이와 쉼 돌봄 프로그램 운영

- (어·초 이음교육) 어린이집 초등학교 연계 교육을 통한 초등 학교로의 원활한 전이 및 적응 지원으로 학부모 사교육 경감

③ 교원 역량 강화

- 교원역량강화로 질높은 교육·보육과정 운영을 통한 사교육 경감 유도
 - (4대 분야 통합연수) 영유아 교육·보육 질 향상을 위해 현장의 요구를 반영하여 4대 분야* 중심 교사 맞춤형 연수 실시
 - * ①교육과정 실행, ②성장·발달 지원, ③정서·심리 지원, ④특별한 영유아 지원
 - (협력 네트워크 구성·운영) 교원 연수 및 연구 문화 조성으로 유치원-어린이집 교원 전문성 및 교육·돌봄 질 제고

VI 기대 효과

- 공교육 강화로 사교육 의존을 완화하고 학부모의 사교육비 부담 경감
- 서울의 특성에 맞는 사교육비 경감 대책으로 맞춤형 지원 강화
- 현장의 요구를 반영한 맞춤형 대책으로 공교육 책무성 강화 및 사교육비 경감

붙임 설문조사 세부결과 1부. 끝.

○ 설문 기간

- 유·초·중학교: 2025. 9. 8.(월) ~ 9. 15.(월)
- 고등학교: 2025. 9. 25.(목) ~ 10. 2.(목)

○ 설문 방법: 온라인 설문조사(URL 및 QR코드 접속)

○ 설문참여 현황(총 25,487명 참여)

- 유·초·중학교: 학부모 10,606명, 학생 6,846명, 교사 3,544명
- 고등학교: 학부모 1,335명, 학생 2,160명, 교사 996명

○ 결과분석 방법: 빈도 분석 및 전문가 교차 분석

※ P값: 유의 확률(P<0.05이면 유의함→ 통계적으로 의미 있음)



탐색적 자료 분석 (EDA)

탐색적 자료 분석(EDA)
본격적인 분석 또는 모델링에 앞서 데이터의 구조와 특성을 직관적으로 이해하는 과정

관측도수	태양		계	
	Y	N		
졸업	Y	75	125	200
	N	25	75	100
계	100	200	300	

교차분석

범주형 데이터로 측정된 두 개 이상의 변수 간의 관계나 연관성을 분석하는 통계 기법



회귀분석(선형, 로지스틱)

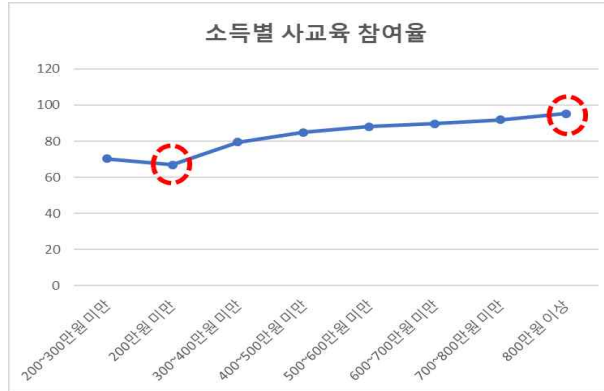
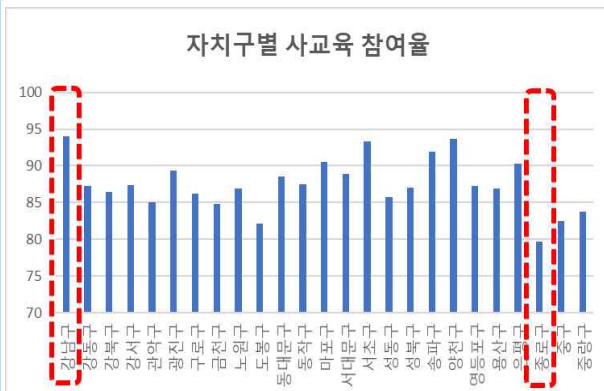
통계학에서 독립 변수와 종속 변수사이의 수학적 관계를 모델링하고, 특정 값을 예측하거나 설명하는 데 사용되는 분석

사교육 유발 요인을 체계적으로 분석하고, 향후 공교육 개선 및 제도 설계를 위한 기초자료로 활용될 수 있는 실증적 근거를 제공

서울시 학부모 대상 사교육 인식 설문 주요 결과

문항1 【귀하의 자녀는 사교육을 받고 있습니까?】

교차분석



p<0.05

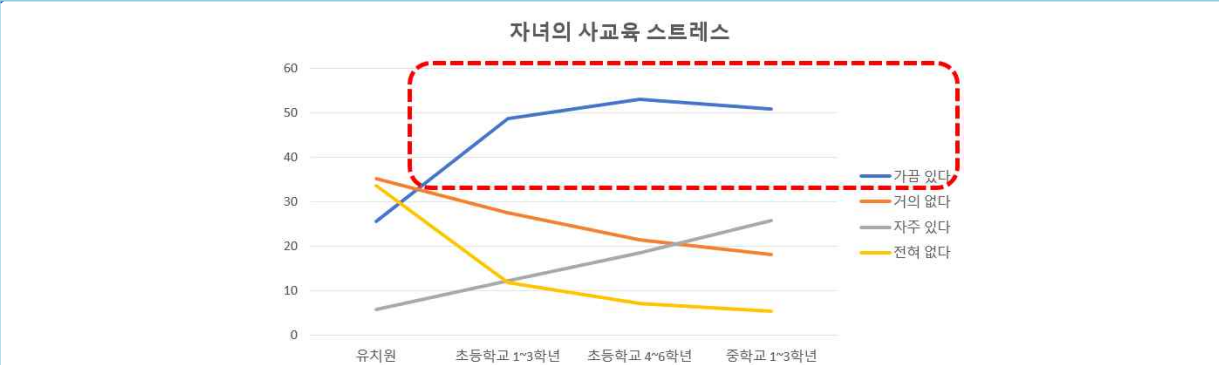
p<0.05

- ▶ 자치구별 사교육 참여율은 최대 15%까지 차이가 나타나 지역별 격차를 확인할 수 있음(강남구 94.1%, 종로구 79.8%)
- ▶ 월평균 소득별 사교육 참여율은 최대 28%까지 차이가 나타나 소득별 격차를 확인할 수 있음(최대 95.3%, 최소 66.8%)

- ▶ 교육 취약 지역에 대한 맞춤형 정책 개발, 교육 불평등 해소를 위한 정책 지원 등 **학생맞춤형 교육과정 및 학습안전망 강화 필요**
- ▶ 학생의 건강한 배움과 행복한 성장을 지원하기 위한 **학부모 인식 개선 노력 필요**

문항2 【자녀가 사교육으로 스트레스 받는 모습을 본 적 있습니까?】

교차분석



p<0.05

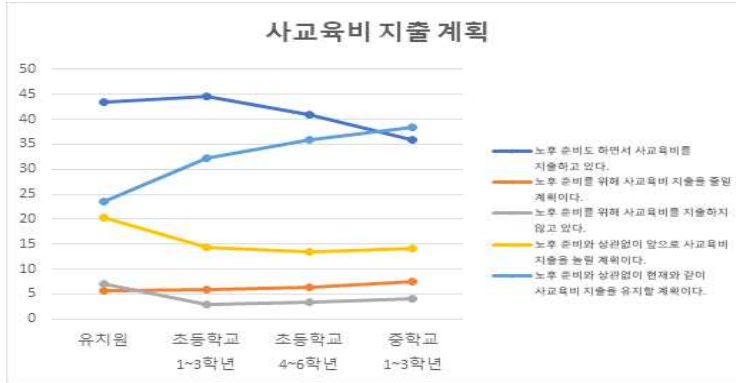
- ▶ 학교급이 높아질수록 사교육으로 인한 스트레스가 증가함(유30.6%→초65.4%→중76.5%)

학교급이 올라갈수록 학생의 사교육 스트레스 빈도가 높아짐

서울시 학부모 대상 사교육 인식 설문 주요 결과

문항3 【부모님의 노후 준비 정도와 사교육비 지출에 대한 질문】

교차분석



p<0.05

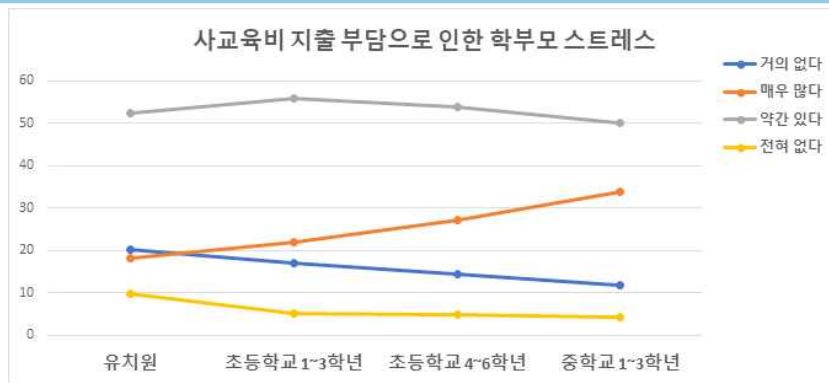
- 노후 준비도 하면서 사교육비를 지출하고 있다가 가장 높은 비중을 차지함. 그러나 자녀가 성장할수록 (특히 중학교) 비율이 눈에 띄게 감소함. 자녀 학년이 높아질수록 사교육비 부담이 커져 노후 준비와의 병행이 어려워짐을 시사
- 학교급이 높아질수록 노후 준비와 상관없이 사교육비 지출을 유지하는 비율이 크게 증가함. 사교육비 지출의 필수성 및 고정성 강화 현상을 보여줌.

학교급이 올라갈수록 학부모의 사교육비 지출 부담이 커지고 있음

➔ 사교육 부담을 완화하고 사교육비 경감을 체감할 수 있는 정책 필요

문항4 【사교육비 지출의 부담으로 인한 스트레스는 어느 정도입니까?】

교차분석



p<0.05

- 유치원에서 중학교로 갈수록 '매우 많다' 비율이 두드러지게 증가하고, '거의 없다'는 지속적으로 감소함.
- 특히 중학생 학부모 집단에서 스트레스가 '매우 많다'고 응답한 비율이 가장 높음

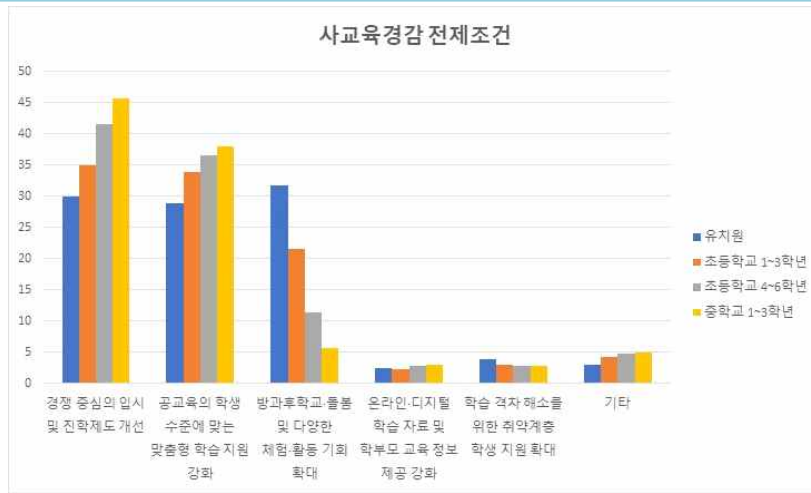
학교급이 올라갈수록 학부모의 사교육비 지출에 대한 스트레스가 증가하는 양상

➔ 사교육 수요를 흡수할 수 있는 공교육 분야(방과후학교, 돌봄서비스, 진로진학 정보제공 사업 등) 확대 지원 필요

서울시 학부모 대상 사교육 인식 설문 주요 결과

문항5 【사교육을 줄이거나 중단하기 위해서는 어떤 조건이 전제되어야 한다고 생각하십니까?】

교차분석



p<0.05

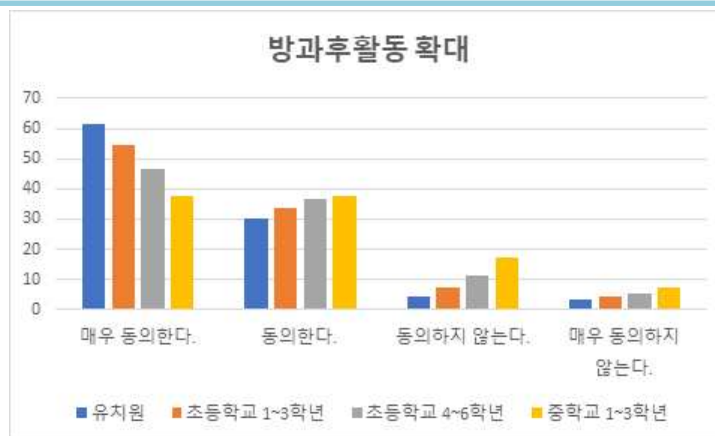
- 유아·초등 저학년: 방과후 돌봄, 다양한 체험 제공 확대
- 초등 고학년 및 중학생: 경쟁적 입시제도 개선, 맞춤형 공교육 지원 강화

사교육을 줄이거나 중단하기 위해 7,162명(39%)이 경쟁 중심의 입시 및 진학제도 개선, 6,437명(35%)이 공교육의 학생 수준에 맞는 맞춤형 학습 지원 강화 방안을 응답함

➡ 학교급별로 사교육 경감 정책의 방향 차별화 필요

문항6 【다음의 사교육 경감대책에 대해 어떻게 생각하십니까?】

교차분석



p<0.05

- 방과후 활동 확대에 대해 긍정적 응답이 다수이며 “매우 동의”의 비율은 학교급이 낮을수록 높게 나타남

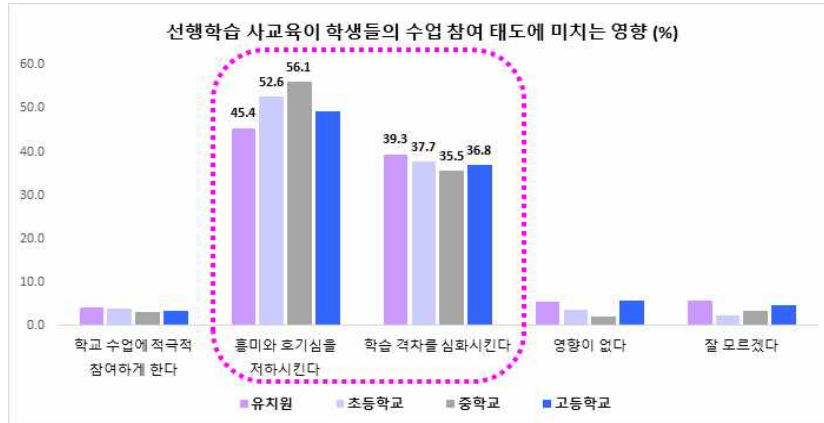
학부모들은 방과후 활동 확대 정책에 대해 전반적으로 강한 긍정적 태도를 보이며, 저연령 자녀(유치원 및 저학년) 학부모일수록 정책에 대한 기대와 요구가 높음.

➡ 방과후 프로그램 제도 개선 및 내실화를 통해 영유아, 초등 돌봄 사교육 수요 흡수 필요

서울시 교사 대상 사교육 인식 설문 주요 결과

문항1 【선행학습 사교육이 학생들의 학교 수업 참여 태도에 미치는 영향은 무엇이라고 보십니까?】

교차분석



p<0.05

선행학습 사교육은 학생들의 흥미와 호기심을 저하시키고 학습 격차를 심화시킨다는 응답이 모든 학급에서 높게 나타남

모든 학급에서 사교육으로 인한 학교 수업 참여 태도에 부정적 영향을 우려함

▶ 학생 맞춤형 교육과정 강화 등 공교육을 개선하여 사교육 의존성을 줄이고, 중단연구 등을 통한 지속적 모니터링 필요

문항2 【학생들이 사교육으로 인해 피곤하거나 집중하지 못하는 모습을 자주 보십니까?】

교차분석



p<0.05

사교육으로 인한 학생들의 피로도 및 집중력 저하 경험은 학교급이 올라갈수록 증가하는 추세를 보임 ('자주 있다': 유21.0%→초34.2%→중61.4%→고63.0%)

특히 일반고와 자사고는 '자주 있다' 응답 비율이 압도적으로 높아, 사교육 참여와 학업 경쟁이 심화된 환경에서 학생들의 학업 부담 및 피로도가 더욱 두드러지는 경향을 보임

학교급이 올라갈수록 사교육으로 인한 학생들의 피로도 및 집중력 저하 경험이 증가하는 양상

▶ 학업 환경 개선을 통해 입시 부담을 완화하고, 과도한 사교육을 유발하는 환경 파악 및 근절 대책 마련

서울시 교사 대상 사교육 인식 설문 주요 결과

문항3 【사교육을 경감시켜야 하는 가장 중요한 이유는 무엇입니까?】

교차분석



p<0.05

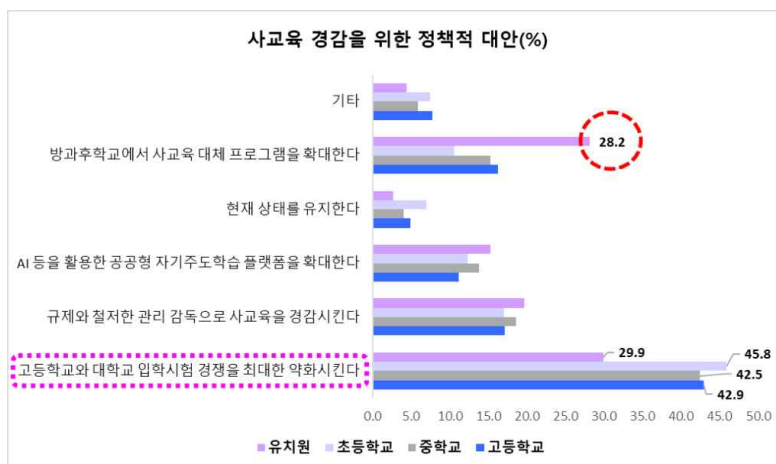
모든 학급에서 사교육 경감의 주요 이유로 '학생 스트레스·심리 부담 완화'를 꼽았으며, 사교육이 학생들에게 과도한 심리적·정서적 압박을 초래하고 있다고 인식

학생들의 스트레스와 심리적 부담을 완화하는 것이 모든 교육 단계에서 사교육 경감의 가장 중요한 이유로 인식됨

➡ **교육 정책이 학생의 심리적 안정과 교육 불평등 해소에 중점을 두어야 함을 시사**

문항4 【사교육에 대한 가장 바람직한 정책적 대안은 무엇이라고 생각하십니까?】

교차분석



p<0.05

모든 학급에서 고등학교 및 대학교 입학시험 경쟁 완화 정책을 1순위로 꼽음

유치원에서는 방과후학교에서 사교육 대체 프로그램 확대도 주요 정책 대안으로 제시

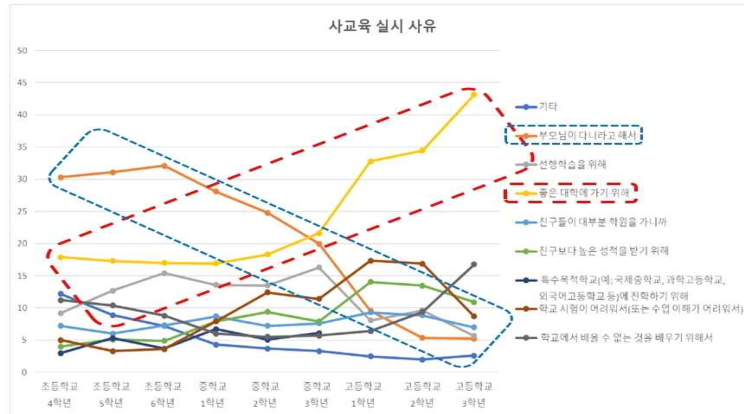
입시 경쟁 체제는 사교육을 유발하는 핵심 원인으로 인식되며, 유치원은 돌봄 관련 정책도 중요시 함

➡ **진로·진학 상담 확대 및 방과후 프로그램 제도 개선 등 공교육 속에서 사교육을 대체할 수 있는 환경을 확대할 필요**

서울시 학생 대상 사교육 인식 설문 주요 결과

문항1 【사교육(학원, 과외 등)을 시작하게 된 주된 이유는 무엇입니까?】

교차분석



p<0.05

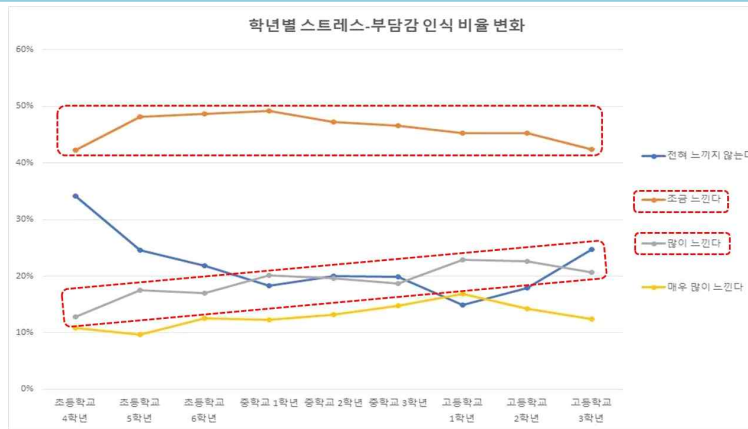
- 초등학교 4학년부터 중학교 2학년까지의 사교육 참여 사유 1순위는 “부모님이 다니라고 해서”로 나타남(초6의 경우 32.1%)
- 학교급이 올라갈수록 “좋은 대학에 가기 위해서” 답변 비율이 지속적으로 증가하는 추세를 보임(초12.4%→초14.5%→고36.8%)

초·중학생의 경우 부모님의 권유로 사교육을 시작하는 경향을 보임

- ▶ 학부모 교육을 통한 사교육에 대한 인식 제고 필요
- 고등학교에서는 대학 입시 부담으로 인하여 사교육에 참여하는 경향을 보임
- ▶ 대학 입시 관련 진학지도 강화를 통한 대학 입시체제형 사교육 흡수 필요

문항2 【사교육으로 인해 스트레스나 부담감을 느끼나요?】

교차분석



p<0.05

- 초, 중, 고등학교에서 스트레스를 인식(“조금 느낀다” 이상 답변)하는 비율은 평균 78%이며, 스트레스를 크게 인식하는 비율(“많이 느낀다” 이상 답변)이 학교급이 올라갈수록 증가하는 추세를 보임(초26.7%→초32.9%→고36.5%)

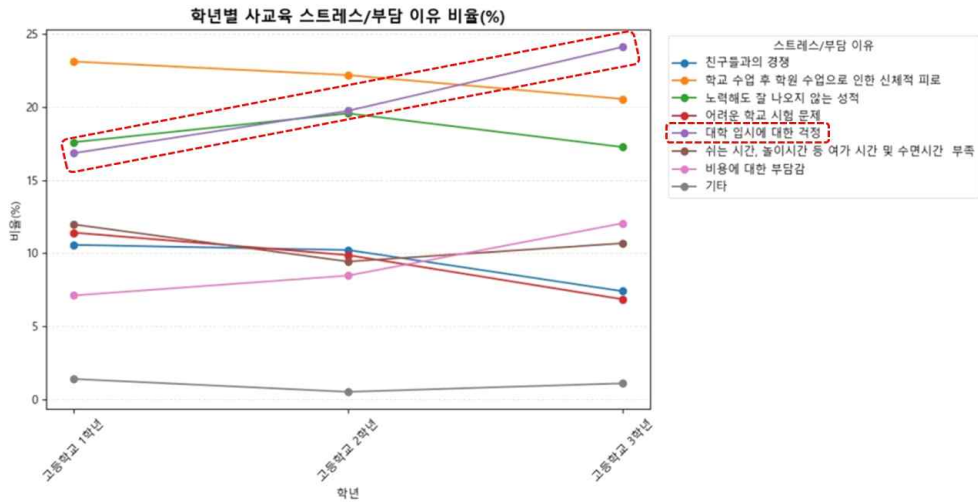
학생 전반적으로 사교육으로 인한 스트레스를 인식하는 비율이 높음

- ▶ 학생 정신 건강 및 스트레스 경감을 위한 실질적인 정책 필요

서울시 학생 대상 사교육 인식 설문 주요 결과

문항3 【사교육 스트레스나 부담감을 느낀다면 그 이유는 무엇입니까?】

교차분석



p<0.05

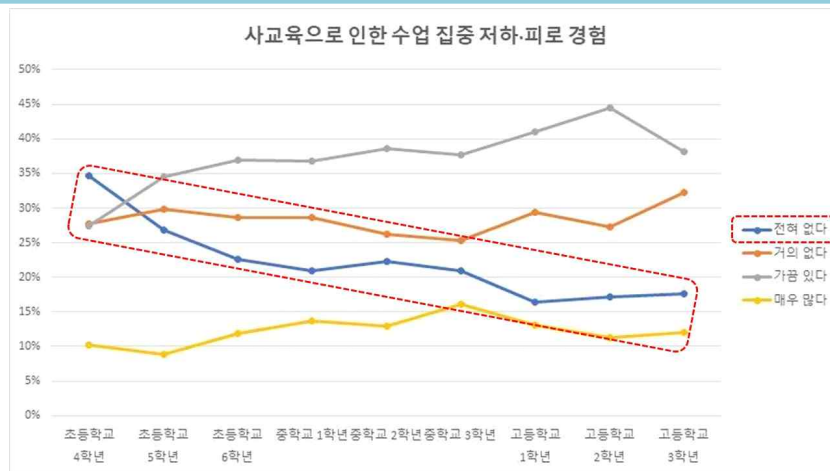
고등학생의 경우 학년이 올라갈수록 대학 입시로 인하여 사교육 스트레스와 부담감을 느끼는 비율이 점차 증가하는 추세를 보임

대학 입시에 대한 불안·걱정이 사교육 의존을 강화하고 이에 대한 스트레스가 증가하는 추세임

▶ 대학 입시와 관련한 정보 제공 확대 및 학교 기반 진학지도 강화

문항4 【사교육 때문에 학교 수업에 집중하기 어렵거나 피곤한 적이 있습니까?】

교차분석



p<0.05

학교급이 올라갈수록 사교육으로 인하여 학교 수업에 지장을 받는다고 응답하는 비율이 증가하는 경향을 보임(초43.2%→중51.8%→고53.3%)

특히, “전혀없다”로 답변하는 비율은 학교급에 따라서 감소하는 추세를 보여(초28.0%→중21.3%→고17.0%) 학교급이 올라갈수록 사교육이 학교 수업에 영향이 있는 것으로 보임

과도한 사교육은 학생들의 학교 수업의 학습효과를 약화시키는 주요 요인으로 작용함

▶ 사교육 참여를 모니터링 할 수 있는 사교육 경감 대책 전담기구 운영 필요